



energocoaching
česko - slovenského prihraničia

Teplota okolitého vzduchu nad bodom mrazu znamená začiatok nového ročného obdobia. S ním pomaly prichádza aj koniec vykurovacej sezóny. Zopár rád ku kotlom, čomu sa vyhnúť, na čo nezabudnúť, nájdete v nasledujúcich riadkoch.

Kontrola kotla

Najbližšie mesiace pravdepodobne budete myslieť na úplne iné veci, ako na starostlivosť o kotol. Príprava na novú vykurovaciu sezónu je síce v nedohľadne, no pokiaľ ste už zaznamenali problémy, nenechávajte si ich riešenie na poslednú chvíľu. Neznalosť problému, hlavne pokiaľ ide o starší zdroj tepla, môže vyústiť do iných, závažnejších ťažkostí. Hrôzostrašné scenáre tu síce nehrozia, no počas vykurovacej sezóny vás nečakaná oprava môže stáť nemalé peniaze.

Autorizovaný či neautorizovaný servis?

Voľba medzi autorizovaným a neautorizovaným je na každom z nás. Podstatnou vecou je, že autorizovanou údržbou nestratíte záruku danú výrobcom pri kúpe. Zásadné je dodržať interval. Kvalita služieb býva priamo úmerná cene. Dôležitá je spôsobilosť, odborná znalosť, fyzická zručnosť a časová dostupnosť vybraného servisu.

Interval pravidelnej kontroly

Rutinnou záležitosťou by mala byť prehliadka sústavy po každej vykurovacej sezóne. Pozostáva z jednoduchej audiovizuálnej kontroly systému, ktorú zvládnete aj sami. Obhliadka zariadenia a tlaku v sústave si vyžaduje vedieť kde sa čo nachádza. Tlak v systéme vykurovacích sústav je rôzny, preto je dobré vedieť v akých hodnotách sa má pohybovať. Rôzne pazvuky z útrov kotla, či vlhké miesta na zemi pod systémom si nechajte radšej vysvetliť servisným technikom.

Ak sa na takéto úkony necítite, dohodnite sa so servisným technikom, ktorý takéto obhliadky zabezpečí každoročne, prípadne raz za dva či tri roky. Záleží od zaťaženia a poruchovosti sústavy. V takomto prípade by ste nemali mať problém dohodnúť sa na cene.

Jednou z výhod kontroly technikom, obzvlášť v prípade tradičných kotlov, je možnosť výrazne ušetriť, a to správnym nastavením spaľovacieho pomeru medzi vzduchom a plynom. V prípade zistení iných nedostatkov, môžete predísť komplikáciám počas nasledujúcej vykurovacej sezóny.

Údržba stanovená zákonom

Pravidelná kontrola a údržba stanovená zákonom by mala prispieť k ochrane životného prostredia, znížiť spotrebu paliva a informovať používateľa o možnostiach úspor energie.

Povinná kontrola sa vás týka, pokiaľ máte kotol s výkonom nad 20kW, vtedy sa na vás vzťahuje interval pravidelnej kontroly podľa zákona NR SR č. 314/2012 z. z. o pravidelnej kontrole kotlov, vykurovacích sústav a klimatizačných systémov. Zákon ustanovuje povinnosť vykonávať pravidelnú údržbu týchto zariadení v objektoch akými sú rodinné domy, obytné domy a iné budovy, najmä školské, administratívne, zdravotnícke a kultúrne priestory.

Interval prehliadky je rôzny a závisí od menovitého výkonu, druhu spaľovaného paliva a kategórie budovy. Pokiaľ sa jedná o zariadenie staršie ako 15 rokov, vykoná sa spolu s pravidelnou údržbou kotla aj individuálna špeciálna obhliadka vykurovacieho systému podľa osobitého predpisu.



energocoaching
česko - slovenského prihraničia

Menovitý výkon kotla [kW]	Palivo	Interval pravidelnej kontroly	
		rodinné domy a bytové domy	iné budovy
od 20 do 30 vrátane	fosilne tuhé a tekuté palivo okrem zemného plynu	10	7
	zemný plyn	15	12
	biomasa, bioplyn	15	12
od 30 do 100 vrátane	fosilne tuhé a tekuté palivo okrem zemného plynu	4	4
	zemný plyn	6	6
	biomasa, bioplyn	6	6
od 100	fosilne tuhé a tekuté palivo okrem zemného plynu	2	2
	zemný plyn	3	3
	biomasa, bioplyn	2	2

Obhliadku je povinný zabezpečiť vlastník budovy. Kontrolu vykonáva podnikateľ s osvedčením, ktorej výsledkom je správa obsahujúca základné identifikačné údaje o oprávnenej osobe, kontrolovanom zariadení, mieste, postupe obhliadky vrátane výpočtov, dátumu obhliadky a návrhu opatrení na úsporu energie v kontrolovanom vykurovacom systéme s ohľadom na hospodárne vynaloženie finančných prostriedkov. V prípade prvej správy sa určuje či daný zdroj tepla výkonovo vyhovuje požiadavkám objektu. V prípade nedodržania lehoty, môžete byť pokutovaný Slovenskou obchodnou inšpekciou. Výška sankcie môže dosiahnuť až 1 600 €, záleží na závažnosti, čase trvania i možných následkov porušenia tejto povinnosti. Pri opakovanom porušení sa výška maximálnej pokuty môže zdvojnásobiť. Navyše môže nastať poisťná udalosť, pri ktorej vám na základe nepredloženia potvrdenia o kontrole, nemusí byť vyplatená poisťná suma.

Revízia komína

Komín je súčasťou vykurovacieho systému. Aby sa predišlo ohrozeniu života a majetku, je táto kontrola povinná pre každého, kto má kotol s odvodom spalín do komína podľa zákona 314/2001 z.z. o ochrane pred požiarmi.

Podľa vyhlášky 401/2007 sa komíny a dymovody, pri výkone kotla do 50kW, na drevo, uhlie a LPG musia podrobiť kontrole každé štyri mesiace, pri plyne a komíne bez vložky každých šesť mesiacov, pri plyne a vložkovanom komíne raz ročne. Pri výkone kotla nad 50kW sa intervaly kontrol znižujú o polovicu. Pokiaľ sa jedná o nepravidelne obývaný objekt, čistenie sa vykonáva minimálne raz za dva roky.

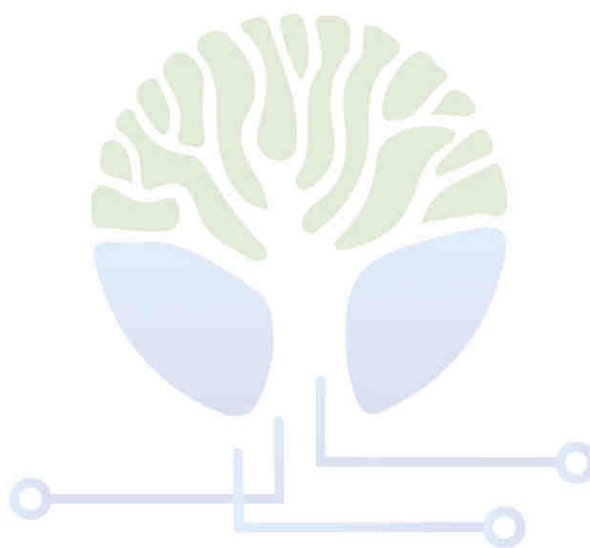
V prípade poisťnej udalosti vám chýbajúce potvrdenie o preskúšaní komína od certifikovaného kominára môže v jednaní s poisťovňou priťažiť. Pripravuje sa aj novela zákona o ochrane pred požiarmi, ktorá má sprísiť revízie komínov. Výsledkom majú byť nižšie škody na majetku a nižší počet zásahov hasičov. Očakáva sa v lete tohto roka.



energocoaching
česko - slovenského prihraničia

Porucha kotla

V prípade poruchy si najprv prečítajte návod na použitie. Môže sa jednať o malú chybičku, ktorú si dokážete odstrániť sami. Niekedy pomáha aj vypnutie a zapnutie zariadenia. Takýmto konaním ušetríte iným čas a sebe peniaze. V prípade poruchy, ktorú nedokážete odstrániť, privolajte technika.



Vedúcim partnerom projektu je Energetická agentúra Zlínskeho kraja, o.p.s.

Obecne prospešná spoločnosť bola založená Zlínskym krajom v roku 2006 so zámerom pomoci rozvoja územia kraja, podpore zvyšovania účinnosti, efektívnosti a sebestačnosti vo využívaní zdrojov energie a rozvoji zamestnanosti.

Hlavným cezhraničným partnerom projektu je Eko-Centrum, o.z.

Základným poslaním neziskového občianskeho združenia je aktívne prispievať k ochrane životného prostredia a zveľaďovať prírodné dedičstvo oravského regiónu. Jeho snahou je pripravovať a realizovať rozvojové projekty oravských obcí a tým všestranne podporovať trvale udržateľný rozvoj regiónu Orava.

kontakt:

Třída Tomáše Bati 21, 761 90 Zlín,
Česká republika
www.eazk.cz ; +420 577 043 940
info@eazk.cz

Oravský Podzámok č. 60,
027 41 Oravský Podzámok,
www.ekocentrum.sk; +043 238 8740;
info@ekocentrum.sk

Projekt je podporený v rámci Operačného programu cezhraničnej spolupráce Slovenská republika – Česká republika 2007-2013 na základe zmluvy číslo Z 2242032001801 o poskytnutí finančného príspevku. Celkový rozpočet projektu je 225 159 €, pričom podpora z ERDF tvorí 186 637 €. Projekt bol zahájený 1.10.2012 a bude končiť 28.2.2015.